



# MIULIKE

Vol.  
07  
July  
2019



特集

三浦半島で  
海の生き物と出会う  
磯遊びって、  
おもしろい！

大人も、子どもも◎◎

I FOUND A LOT!



SPECIAL  
夏休み  
特別号



”  
知ってましたか？  
三浦半島の磯場には、  
生き物がいっぱいです  
“

三浦半島で海の生き物と出会う

# 磯遊びって、 おもしろい!

LET'S  
GO SHORE REEF



磯遊びには時間を忘れて夢中になれる楽しさがあります。

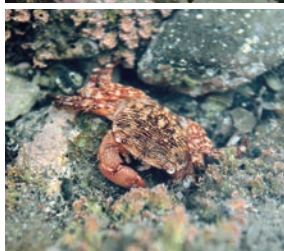
潮が引いた岩場に現れる、カニ、ヒトデ、ヤドカリ、ハゼなどの小さな魚たち。

この夏、磯遊びのおもしろさに目覚めてみませんか？

Photo\_Ayumu Muneno, Morinaoya(sanzui-sha), PIXTA Illustration\_Takashi Koshii  
Special Thanks\_Kazuhiko Yamada(Kannonzaki Nature Museum)

※写真はすべてイメージです。※掲載されている情報は6月12日時点のものです。

“  
都心から約1時間  
今日は磯遊び  
”



“  
無邪気に、時には真剣に、  
生き物と向き合おう  
”





## ① 観音崎公園

磯遊びをしながらバーベキューもOK。観音崎自然博物館そばの多々良浜も人気。

☑ 京急「浦賀」駅から京急バス乗車、「観音崎」下車



## ⑥ 城ヶ島

島南部・城ヶ島公園近くに磯スポットあり。外洋に面しているので高波には注意を。

☑ 京急「三崎口」駅から京急バス乗車、「白秋碑前」より徒歩約15分

私が教えます! /

案内役

モリナヲ弥さん

「水辺の文化を綴る」をテーマに海洋博物系小冊子「キュウセン」を自主制作。会社員をしながら、三浦半島の豊かな自然や文化を発信している。



## 初心者のための 磯遊びQ&A

ベストな場所は? 時間は?

何を用意すればいいの? などなど、磯遊びに関する素朴な疑問から、磯遊びのルール、さらには大人気の楽しみ方までご紹介。

水辺の案内人・モリナヲ弥さんがナビゲートします。

Q 三浦半島のどこで遊べますか?

A 「観音崎」「三崎口」「逗子」  
エリアがおすすめ。電車・バス  
で気軽に遊びに行けますよ。

三浦半島の海辺には起伏に富んだ岩場や入り江が点在しているので、あちこち巡ってお気に入りのスポットを探すのもおすすめ。京急の電車・バスでお出かけできる利便性のよさも魅力です。

おすすめの磯遊びスポット

- 観音崎公園
- 芝崎海岸
- 天神島
- 荒崎公園
- 三戸浜海岸
- 城ヶ島



金沢八景

大仏前

鎌倉駅

六浦

追浜

京急線  
京急バス

神武寺

京急田浦

逗子駅

新逗子

安針塚

逸見

横須賀駅

## ② 芝崎海岸

葉山町が天然記念物に指定した貴重なエリア。シュノーケリングスポットとしても有名。

京急「新逗子」駅から京急バス乗車、「芝崎」より徒歩約5分

②

葉山マリーナ

汐入

横須賀中央

芝崎

葉山しおさい博物館

葉山

一色海岸

長者ヶ崎

大楠山

横須賀

県立大学

猿島

堀ノ内

京急

新大津

北久里浜

## ③ 天神島

天神島臨海自然教育園の保護地区内。遠浅の磯が広がる初心者でも安心して遊べます。

京急「新逗子」駅から京急バス乗車、「佐島マリーナ入口」より徒歩約5分

佐島マリーナ入口

佐島入口

③

天神島臨海自然教育園・ビジターセンター

京急久里浜

YRP野比

京急長沢

津久井浜

## ④ 荒崎公園

長い岸に沿って磯が広がる。三浦半島屈指の景観ともいわれる海岸美も必見!

京急「三崎口」駅から京急バス乗車、「荒崎」より徒歩約5分

④

荒崎

三浦海岸

三浦海岸海水浴場

三崎口

小網代の森

京急油壺マリンパーク

長井

ソレイユの丘

三崎港

城ヶ島

白秋碑前

城ヶ島公園

⑥

## ⑤ 三戸浜海岸

小さな浜辺ならではの、のんびりとした雰囲気◎。ビーチコーミングにもってこいです。

京急「三崎口」駅から徒歩約20分



Q 磯遊びで  
注意することは？

## A 安全が第一。

こまめに小休憩をとること。

すぐに生き物に触らない！

安全に遊ぶことが大前提です。毒を持つ生き物に遭遇する可能性もあるので、**すぐには素手で触らず必ず確認しましょう。**そして1人にならないこと、体力消耗にも気をつけて。

### 危険

カツオノエボシ



左 青いビニールの切れ端のように見える、**猛毒を持つクラゲ。**右 **毒針を持つハオコゼ。**

ハオコゼ



カラフルな生き物は毒を持っている可能性が……。生き物を網ですくったら、バケツの中で観察を。

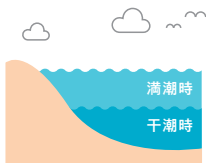


潮の流れが急に速くなるときがあります。必ず2人以上で行動をし、特に子どもから目を離さない。



磯遊びは意外と体力を使います。体力を消耗すると判断力も鈍るので、小腹を満たすお菓子などの持参を。

干潮になると潮がひき、潮だまり(タイドプール)が発生。海水と一緒にさまざまな種類の生き物が取り残されるので、磯遊びにはもってこい。



まずはインターネットやアプリなどで行き先の潮見表をチェック(モリさんが愛用しているのは無料アプリ「潮汐なび」)。磯遊びに適しているのは「大潮」と「中潮」の日で、干潮時の2時間前にスタートできると理想的です。

Q 用意する持ち物は？  
便利な物は？

## A 安全なシューズ、

網とバケツは必ず準備を。

暑さ対策も忘れずに。



のぞきメガネ



透明ケース

水中の世界を気軽に観察できます。

生き物をじっくり観察するときに。

観察用に  
あると便利な  
グッズたち

網とバケツ、マリンシューズ(ウォーターシューズ)は必須！ 磯は滑りやすく突起物が多いので、サンダルはNGです。熱中症対策に帽子やラッシュガード、けがをしたときのために応急処置セットもあると安心です。

Q いつ遊べるの？  
タイミングは？

## A 事前に潮見表をチェック！

「大潮」の日の干潮時前が

ベストです。



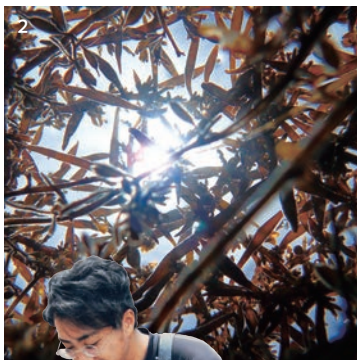
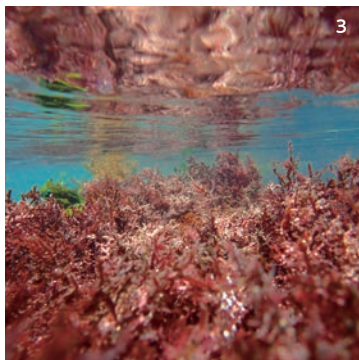
自然が相手なので天候に左右されやすく、予想よりも生き物に出会えない日もあります。だからこそ、生き物を見つけたときの喜びはひとしお。その様子をしっかりと写真に残してみたいかがでしょうか。夏はシュノーケリングをしながら、水中デジカメで動き回る魚や美しい海藻を撮影するのもよし。モリさんの友人には、押し花ならぬ「押し海藻」をはじめた人も。磯遊びをきっかけに、海への興味関心を広げてみませんか？

モリさん制作の小冊子「キューセン」に掲載した磯の生き物や風景の写真。Photo\_1: Ai Ogata, 2~4: Morinao (sanzui-sha)

Q 磯遊び、大人が楽しむコツは？

A 磯の世界は一期一会。

その貴重な瞬間を、  
写真に収めてみては。



網やバケツ、生物図鑑など必要な道具を揃える工程も楽しめますよ

# 『MIULIKE』磯遊びツアーに密着!

6月1日にモリナラ弥さんと『MIULIKE』読者で、荒崎公園内にある荒崎海岸へ磯遊びに出かけました。参加者は一般募集にて当選した方々。その様子をレポートします。



荒崎海岸に  
行ってきました!

調査開始!  
潮だまりに生き物は  
いるかな?

危険生物に  
気をつけ



## 01

### 磯遊び する際の 注意点とは?

参加者に、磯遊びの注意点をレクチャー (P6参照)。「網の使い方にコツがあります。生き物は、金魚すくいのように横から狙いましょう」とアドバイス。



潮が引いて、磯のコンディションはばっちり。

## 02

### 磯場へレッツゴー! 足元には 気をつけて

レクチャー後、一行はさっそく磯の潮だまり(タイドプール)へ。足元は滑りやすくゴツゴツとしているので、子どもたちも慎重に歩を進めます。



石縫には  
海藻が  
生える!



03

さっそく  
ハゼを発見  
いい調子です

潮だまりで元気に動くハゼは上皇陛下が研究されていることでも有名。「稚魚がびっくりして逃げないよう、磯では静かにゆっくり動くと捕獲しやすくなります」



I am  
ドロメ



アナハヒも  
見つけたよ

04

子どもたちも  
夢中で魚を  
追いかけます

すばしっこいドロメの稚魚を見て「まるで瞬間移動しているみたい」と子どもたちも大興奮。海の中へじゃぶじゃぶ入っていきます。開始5分で磯遊びの虜に。



ちいさな  
ドロメの稚魚

子どもの魚は、  
ビュンビュンと  
素早い動きで  
びっくり。

I am  
オウギガニ

糸色村  
高産さないモンッ!

05

威勢がいいぞ♪  
オウギガニが  
とれた!

扇形の甲羅が特徴のオウギガニを見つけたみずき君親子。カニも必死で2つの網にしがみつきます。この日はイソガニなど、たくさんのカニがとれました。



岩の奥で見つけたよ。  
カニの形って、  
カッコいい!

岩の模様では  
ありません。れっき  
とした貝です!

I am  
ヒザラガイ

I am  
ムラサキウニ



06

貝もたくさん  
見つけました

スガイ、イシダタミ、クボガイな  
ど多種多様な貝類を捕獲。お気  
入りの色柄の貝を見つけるのも楽  
しい! そして、子どもだけでな  
く大人も本気で磯遊び。次第に集  
中モードに……。

08

うっとりするほど  
美しい  
稚魚たち

縞模様が美しいキヌバリ、黄緑のナベ  
カ、褐色のアナハゼなど、海洋大学学生  
の田村さんがハンターのごとく次々と捕  
獲。透明ケースに入れて、参加者でじっ  
くりと観察しました。

I am  
キヌバリ



大人も不敵遊びは  
夢中です



I am  
ナベカ

I am  
アナハゼ

フォトジェニックな魚は  
子どもたちの人気者



シークラス  
集めたよ☆



07

シークラスに海藻。  
海辺ならではの  
発見も

生き物だけではなく。キレイな色  
の海藻、キラキラしたシークラス。さま  
ざまな自然との触れ合いを楽しむ子ども  
たちでした。



ハンターのように  
魚を狙おう!?







I am

ムラサキウニの殻



09

岩場に隠れていたのは  
イシダタミヤドカリや  
ヒザラガイ、  
キクノハナガイ

岩肌と一体化しているのは、実はヒザラ  
ガイ(右)とキクノハナガイ(左)。  
ムラサキウニも発見しました。

I am

キクノハナガイ



I am

メジナ稚魚



I am

イシダタミヤドカリ



10

あと5分で終了  
最後まで  
諦めません

生き物の捕獲に、みんなで没頭す  
ること約1時間半。大人も子ども  
も、水の中を真剣に見つめ探します。

最後まで頑張  
るぞ。おっ! メ  
ジナ発見



I am

アオウミウシ



鮮やかな青色と黄  
色でびっくり。とっ  
てもキレイ…!

11

最後に大物ゲット!  
美しいアオウミウシと  
出会えました

最後に奇跡! 磯の人気者、アオウミウシ  
を発見しました。「下を見ていたら、岩の  
陰をのんびり歩いていたの」とみずきちゃ  
ん。素敵な思い出になりました。

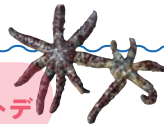




I am  
クボガイ



I am  
イシダタミヤドカリ



I am  
ヤツデヒトデ

なまえ みずき君・はるひこ君親子



初挑戦でも楽しかった。  
もっと遊びたい!

なまえ ふうた君親子



子どもにとって磯遊びの  
経験が、生きた知識に

『MIULIKE』  
主催イベントリポート

## 参加者の皆さま 磯遊び、 どうでしたか？

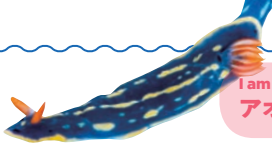
ハゼやドロメの稚魚、カニに  
ヤドカリ、ヒトデ、カラフルな  
海藻など。1時間半あまりで、  
1グループにつき  
20匹以上見つけられました。

「普段の生活で生き物と触れ合うことが少ないので貴重な体験でした。子どもが今後成長する上で、生きた知識になると思います」(ふうた君のお父さん)、「水族館とは違った魅力がたくさんありました。もっと遊びたい、もっと知りたいです」(みずき君・はるひこ君のお父さん)。参加者の皆さんは、磯遊びの魅力にすっかりとりつかれた様子。これからの時は、シュノーケリングなどと一緒に磯を楽しむのもおすすめです。こまめな水分補給はもちろん、帽子やタオルなど日除けグッズは必ず準備しましょう。

自然がフィールドだからこそ  
学べることがあります

1グループにつき  
20匹以上見つけました!





I am  
アオウミウシ



I am  
ヒライソガニ

なまえ

田村さん(中央)と、モリさんお  
手伝いの中村さんと緒方さん



毎回発見があります。  
磯遊びはやめられません!

なまえ みずきちゃん親子



稚魚も貝もたくさんとれ  
て、大満足です

なまえ りさちゃん・りょうた君親子



時間を忘れて、磯遊び  
の虜になっていました



生き物を持ち帰っては  
いけません



カニさん  
さようなら!!



元の場所へ  
戻しました

生き物は海に戻しましょう  
ゴミは必ず持ち帰りを

最後に磯遊びで忘れてはならないルールが  
2つあります。1つ目は生き物を観察し  
終えたら、必ず元の場所に戻すこと。人間  
の都合であちこちに持ち運べば、生態系の  
バランスを崩しかねないからです。2つ目  
はゴミは必ず持ち帰ること。ゴミを捨てれ  
ば、さまざまな形で環境悪化の原因になり  
ます。最近プラスチックゴミの増加が国  
際的にも問題視され、魚やクジラなどが  
間違えて食べてしまう事例が多発していま  
す。自然豊かな三浦半島の美しい磯を保護  
するために、ルールは必ず守りましょう。





もっと海の生き物を知りたい方に

# おすすめの 博物館

## 磯の人気者、ウミウシ類の 拡大模型に注目

天神島臨海自然教育園に隣接するビジターセンターでは、ウミウシ類の拡大模型が人気。県の天然記念物&名勝指定された海岸では生き物観察も。

横須賀市自然・人文博物館付属  
天神島臨海自然教育園・ビジターセンター

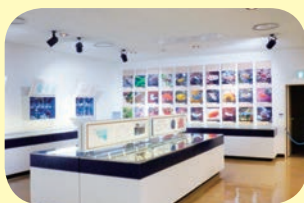


〒 横須賀市佐島3-7-3  
☎ 046-856-0717  
(ビジターセンター)  
📅 月曜日  
(祝日の場合は翌日)、  
年末年始  
🎫 無料

磯の生き物をより詳しく学びたくなった  
あなたにおすすめの博物館3選。  
ウミウシ類の拡大模型展示や  
タッチプールなど、各施設人気の  
展示をチェックして。



学芸部長  
山田和彦さん



## 見て、触れて、嗅いで。 観音崎の海を体感

観音崎周辺で採取した磯の生物や昆虫など、三浦半島のリアルな自然と生態を体感できる博物館。特別展「東京湾がいぼり大作戦」が開催。

一番人気のタッチプールでは、博物館近くの浜でとれたタコやウニなどに触ることができます。夜の観察会も楽しいですよ!

## 磯の生き物の 標本が勢ぞろい

葉山周辺の海に生息する生き物の標本を展示。中でも昭和天皇のコレクションは必見。オリジナルの出版物「潮騒ガイドブック」もチェックです。



観音崎自然博物館  
〒 横須賀市鴨居4-1120  
☎ 046-841-1533  
📅 月曜日(祝日の場合は翌日)  
🎫 大人¥400、高校生¥300、  
小・中学生¥200、幼児¥100、  
3歳以下無料



葉山しおさい博物館  
〒 三浦郡葉山町一色2123-1  
☎ 046-876-1155  
📅 月曜日(祝日の場合は翌日)、  
年末年始  
🎫 無料(ただし、  
しおさい公園入園料が必要)

小島新田 産業道路 東門前 川崎大師 鈴木町 港町

## 路線図



能見台 京急 杉田 屏浦 上野 弘明寺 井土ヶ谷 南太田 黄木町 日ノ出 横濱 神奈川 仲木 神奈川 子安 京急 生麦 花月 京急 鶴見 八丁 鶴見 六郷 雑色 京急 梅屋敷 大平 大森 立会 鮫川 青物 新北 品川 泉岳寺

- 普通
- エアポート急行
- 特急
- 快特
- エアポート快特

国 羽 羽 天 大 靴  
タ 田 田 空 空 空 空  
イ ミ 空 際 空 空 空 空  
ニ ミ 港 線 港 橋 鳥 居  
ル 線 線 線 線 線 線 線  
ン 線 線 線 線 線 線 線

空港線

都営浅草線直通→  
(大門・新橋・日本橋・  
浅草・押上方面)



磯遊びをテーマに

Let's

# 自由研究!

磯遊びは夏休みの「自由研究」にもってこい。写真を貼って新聞風にレポートするもよし、イラストでオリジナルの図鑑を作るもよし。楽しさを伝えよう!

## 作成時のポイント

- ✓ テーマ(題名)は大きくはっきりと
- ✓ 写真やイラストを入れて楽しく
- ✓ きっかけ、結果、わかったこと、感想をまとめよう
- ✓ 色ペンや色鉛筆などを使ってカラフルに



### まとめ方の例2

## 磯遊びの様子を新聞風にレポート



生き物の写真を切り貼りして、新聞をイメージしながら模造紙にまとめる案。タイトル下に自分の写真とプロフィールを入れると、まるで新聞記者のよう! 生き物の写真は、生き物の形に切り抜いたものをミックスすると動きが出てダイナミックな印象に。1日の流れや用意したもの、反省点やまとめを入れると研究らしさがUP。参考図書なども忘れずに。

### まとめ方の例1

## イラストでオリジナル図鑑を作成



まずは磯遊びの際に、採集した生き物の写真を撮影。帰宅後、写真を見ながら色鉛筆や色ペンでイラストを描き、図鑑やインターネットで生き物の名前や生息地、サイズ、特徴などを調べ、イラストと共に記載。自分が感じたことや好きなポイントなども書くことでオリジナリティが高まります。きっかけ、わかったこと、参考にしたWEBサイト名なども記載して。

## PRESENT INFORMATION



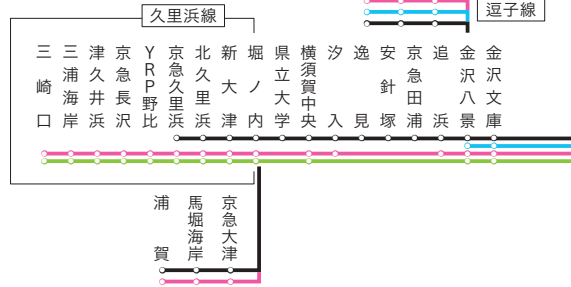
### 京急電鉄の公式Instagramをチェック

京急公式Instagramをフォローし、「#京急旅」とハッシュタグをつけて三浦半島の絶景やグルメなどの写真を投稿すると、豪華商品が当たるキャンペーンを開催中! 詳しくは@keikyu-officialまたは「Keikyu for you」で検索! 9月16日(月・祝)締切

NEXT ISSUE 次号は2019年10月25日発行予定です

新 神 六  
逗 武 一  
子 寺 浦

逗子線



あんしんを羽ばたく力に——京急グループ



三浦で  
みさまじろ



で、三浦へ  
フクロヒナガを満腹に。

# 三浦半島 for YOU



三浦で  
海岸乗馬



馬の背洞門の  
絶景



城ヶ島の  
サンセット



横須賀で  
ネイビーハンバーガー



横須賀で  
沢歩き

Keikyu for you 🔍



# KEIKYU for YOU



京急線の時刻や運賃など京急に関するお問い合わせは  
京急ご案内センター (平日9:00~19:00 土日祝日9:00~17:00)  
※営業時間は変更になる場合がございます。

03-5789-8686 / 045-441-0999  
京急ホームページ [www.keikyu.co.jp](http://www.keikyu.co.jp)

# KEIKYU

京急電鉄